

NATURE STANDARD

诗丹德就是标准



溯源分析标准品 产品手册

上海诗丹德标准技术服务有限公司



公司简介

诗丹德 (Nature Standard) 是专业从事中药标准物质研发、中药研究技术服务和中药检测服务的高新技术企业,致力于为全球药用植物研究者提供中药标准物质及中药研究技术服务。

公司通过近 20 年的发展,建立了以中药物质基础和中药标准研究为核心的中药物质库及中药研究技术服务平台。

公司主营业务包括:为中药及天然产物研究者提供中药化学对照品、中药分析标准品、中药标准物质实物以及中药化学成分的快速分析和鉴定服务;为中医药企业提供中药新药研发(中药创新药、中药改良型新药、古代经典名方、同名同方药)、中药二次开发、中药质量标准提升、中药注射剂再评价、中药配方颗粒及中药第三方检测等技术服务。

公司建立了严格的质量管理体系,通过 ISO 9001、ISO/IEC 17025、ISO 17034 质量管理体系认证,检测实验室通过 CNAS 认可和 CMA 认定。

质量体系

一个关注质量的组织倡导一种通过满足顾客和其它有关相关方的需求和期望来实现其价值的文化，这种文化将反映在其行为、态度、活动和过程中。

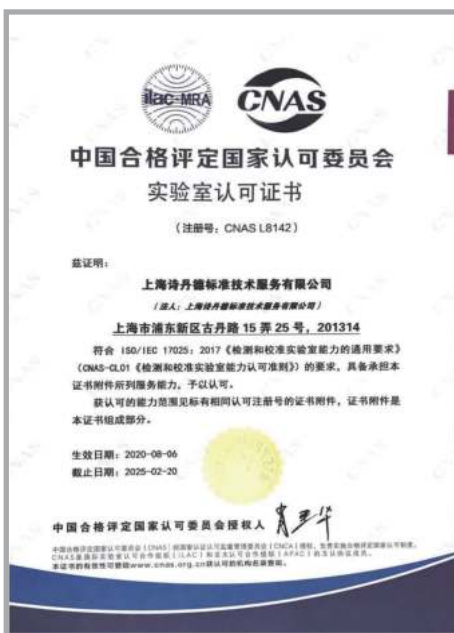
组织的产品和服务质量取决于满足顾客的能力，以及对有关相关方的有意和无意的影响。

产品和服务的质量不仅包括其预期的功能和性能，而且还涉及顾客对其价值和受益的感知。

诗丹德通过运行完善质量管理，包括确定其目标以及为获得期望的结果确定其过程和所需资源的活动，管理相互作用的过程和所需的资源以向有关相关方提供价值并实现结果，通过考虑其决策的长期和短期影响而优化资源的利用，给出在提供产品和服务方面针对预期和非预期的结果确定采取措施的方法，质量管理遵守 ISO9001、ISO/IEC 17025、ISO 17034、JJF 1342、GB15000 系列等相关法规要求，以寻求产品和服务的持续成功。



ISO 17034



ISO/IEC 17025



ISO 9001

ISO 9001 质量管理体系要求

ISO/IEC 17025 检测和校准实验室能力的通用要求

ISO 17034 标准物质生产者能力的通用要求

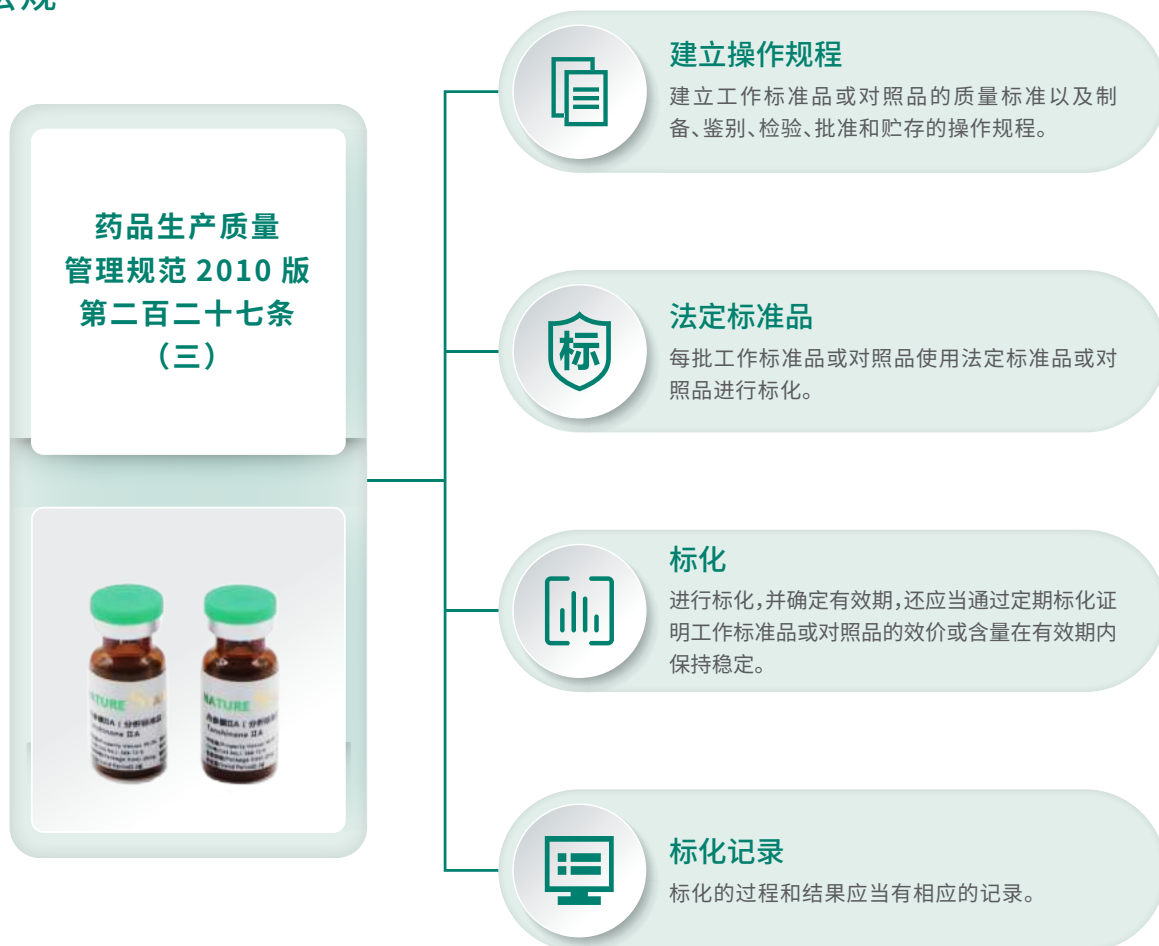
JJF 1342 标准物质研制(生产)机构通用技术要求

GB/T 15000 标准样品工作导则

溯源分析标准品

系指将中药标准物质原料溯源到现行有效的国家药品标准物质进行定值，以实现国家药品标准物质特性量值的传递,并进行了均匀性和稳定性监测,可作为工作标准品使用。

● 法规



● 原料

所有标准物质原料均进行结构鉴定和纯度检验(纯度 $\geq 98\%$)。

● 均匀性

产品根据 JJF 1343 均匀性要求,保证抽样数量和随机性,均通过联合假设检验,统计值服从 F- 分布。

● 定值

二组溯源法定标准物质 + 三组待标定原料 + 三次标化操作 = 溯源定值准确

● 稳定性

评估储存环境对样品特性的影响,评估运输条件下对稳定性的影响,定期进行期间核查,保证产品质量。

诗丹德溯源分析标准品



17034资质

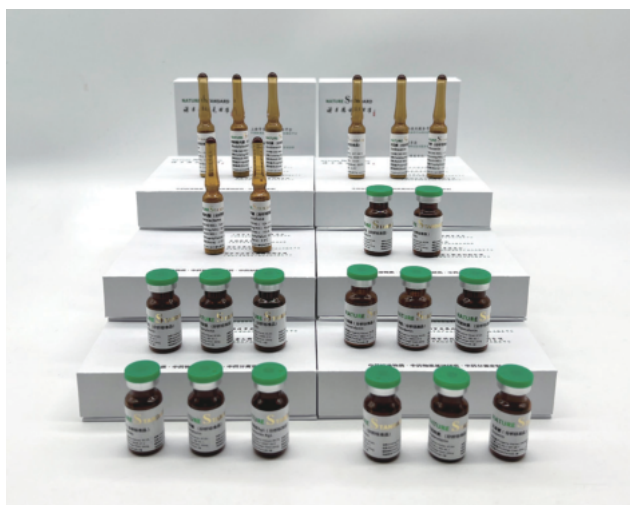
溯源法定

覆盖药典

量值准确

资料齐全

性价比高



溯源标准品清单

货号	产品名称	CAS号	包装规格
RS00011120	升麻素苷(分析标准品)	80681-45-4	20mg
RS00021120	5-O-甲基维斯阿米醇苷(分析标准品)	84272-85-5	20mg
RS00041120	松果菊苷(分析标准品)	82854-37-3	20mg
RS00051120	丹酚酸B(分析标准品)	121521-90-2	20mg
RS00061120	奇任醇(分析标准品)	52659-56-0	20mg
RS00071120	木犀草素(分析标准品)	491-70-3	20mg
RS00081120	高良姜素(分析标准品)	548-83-4	20mg
RS00101120	秦皮乙素(分析标准品)	305-01-1	20mg
RS00111120	秦皮甲素(分析标准品)	531-75-9	20mg
RS00121120	秦皮素(分析标准品)	574-84-5	20mg
RS00161120	黄芪甲苷(分析标准品)	84687-43-4	20mg
RS00171120	白花前胡甲素(分析标准品)	73069-25-7	20mg
RS00191120	哈巴苷(分析标准品)	6926-8-5	20mg
RS00201120	哈巴俄苷(分析标准品)	19210-12-9	20mg
RS00211120	柚皮苷(分析标准品)	10236-47-2	20mg
RS00231120	槲皮素(分析标准品)	117-39-5	20mg
RS00241120	槐角苷(分析标准品)	152-95-4	20mg
RS00251120	番泻苷A(分析标准品)	81-27-6	20mg
RS00271120	白杨素(分析标准品)	480-40-0	20mg
RS00301120	毛蕊花糖苷(分析标准品)	61276-17-3	20mg
RS00311120	异鼠李素-3-O-新橙皮苷(分析标准品)	55033-90-4	20mg
RS00321120	香蒲新苷(分析标准品)	104472-68-6	20mg
RS00331120	木犀草苷(分析标准品)	5373-11-5	20mg
RS00351120	芒果苷(分析标准品)	4773-96-0	20mg
RS00371120	贝母素甲(分析标准品)	23496-41-5	20mg
RS00381120	贝母素乙(分析标准品)	18059-10-4	20mg
RS00401120	柳穿鱼叶苷(分析标准品)	28978-02-1	20mg
RS00411120	芹菜素(分析标准品)	520-36-5	20mg

溯源标准品清单

货号	产品名称	CAS号	包装规格
RS00421120	熊果酸(分析标准品)	77-52-1	20mg
RS00431120	葛根素(分析标准品)	3681-99-0	20mg
RS00441120	齐墩果酸(分析标准品)	508-02-1	20mg
RS00451120	山柰酚(分析标准品)	520-18-3	20mg
RS00461120	番泻苷B(分析标准品)	128-57-4	20mg
RS00481120	冬凌草甲素(分析标准品)	28957-04-2	20mg
RS00501120	迷迭香酸(分析标准品)	20283-92-5	20mg
RS00511120	罗汉果皂苷V(分析标准品)	88901-36-4	20mg
RS00521120	积雪草苷(分析标准品)	16830-15-2	20mg
RS00531120	羟基积雪草苷(分析标准品)	34540-22-2	20mg
RS00551120	2,3,5,4'-四羟基二苯乙烯-2-O-β-D-葡萄糖苷	82373-94-2	20mg
RS00561120	吴茱萸碱(分析标准品)	518-17-2	20mg
RS00571120	吴茱萸次碱(分析标准品)	84-26-4	20mg
RS00581120	胡黄连苷II(分析标准品)	39012-20-9	20mg
RS00611120	辛弗林(分析标准品)	94-07-5	20mg
RS00641120	芝麻素(分析标准品)	607-80-7	20mg
RS00701120	芍药苷(分析标准品)	23180-57-6	20mg
RS00711120	甘草次酸(分析标准品)	471-53-4	20mg
RS00721120	5-羟甲基糠醛(分析标准品)	67-47-0	20mg
RS00751120	西红花苷II(分析标准品)	55750-84-0	20mg
RS00791120	朝藿定C(分析标准品)	110642-44-9	20mg
RS00801120	淫羊藿苷(分析标准品)	489-32-7	20mg
RS00861120	西贝母碱(分析标准品)	61825-98-7	20mg
RS00881120	金丝桃苷(分析标准品)	482-36-0	20mg
RS00891120	连翘酯苷A(分析标准品)	79916-77-1	20mg
RS01021120	4-甲氧基水杨醛(分析标准品)	673-22-3	20mg
RS01051120	滨蒿内酯(分析标准品)	120-08-1	20mg
RS01101120	β-谷甾醇(分析标准品)	83-46-5	20mg

溯源标准品清单

货号	产品名称	CAS号	包装规格
RS01121120	白果内酯(分析标准品)	33570-04-6	20mg
RS01191120	表儿茶素(分析标准品)	490-46-0	20mg
RS01201120	(R,S) 告依春(分析标准品)	13190-34-6	20mg
RS01241120	薄荷脑(分析标准品)	89-78-1	20mg
RS01251120	补骨脂素(分析标准品)	66-97-7	20mg
RS01261120	栲酮(分析标准品)	28808-62-0	20mg
RS01271120	柴胡皂苷a(分析标准品)	20736-09-8	20mg
RS01281120	柴胡皂苷d(分析标准品)	20874-52-6	20mg
RS01291120	常春藤皂苷元(分析标准品)	465-99-6	20mg
RS01301120	橙皮苷(分析标准品)	520-26-3	20mg
RS01321120	川续断皂苷VI(分析标准品)	39524-08-8	20mg
RS01331120	穿心莲内酯(分析标准品)	5508-58-7	20mg
RS01361120	刺五加苷E(分析标准品)	39432-56-9	20mg
RS01371120	大豆苷(分析标准品)	552-66-9	20mg
RS01391120	大黄酚(分析标准品)	481-74-3	20mg
RS01401120	大黄素(分析标准品)	518-82-1	20mg
RS01411120	大黄素甲醚(分析标准品)	521-61-9	20mg
RS01421120	大黄酸(分析标准品)	478-43-3	20mg
RS01431120	大叶茜草素(分析标准品)	55481-88-4	20mg
RS01441120	丹参素钠(分析标准品)	67920-52-9	20mg
RS01451120	丹参酮I(分析标准品)	568-73-0	20mg
RS01461120	丹参酮II A(分析标准品)	568-72-9	20mg
RS01481120	丹皮酚(分析标准品)	552-41-0	20mg
RS01501120	靛蓝(分析标准品)	482-89-3	20mg
RS01511120	靛玉红(分析标准品)	479-41-4	20mg
RS01521181	丁香酚(分析标准品)	97-53-0	0.1mL
RS01531120	东莨菪内酯(分析标准品)	92-61-5	20mg
RS01551120	醉鱼草皂苷IV b(分析标准品)	152580-79-5	20mg

溯源标准品清单

货号	产品名称	CAS号	包装规格
RS01601120	儿茶素(分析标准品)	7295-85-4	20mg
RS01621120	二氢辣椒素(分析标准品)	19408-84-5	20mg
RS01631120	二氢欧山芹醇当归酸酯(分析标准品)	5058-13-9	20mg
RS01641181	芳樟醇(分析标准品)	78-70-6	0.1mL
RS01651120	防己诺林碱(分析标准品)	436-77-1	20mg
RS01661120	粉防己碱(分析标准品)	518-34-3	20mg
RS01671120	甘草酸铵(分析标准品)	53956-04-0	20mg
RS01691120	鬼臼毒素(分析标准品)	518-28-5	20mg
RS01721120	和厚朴酚(分析标准品)	35354-74-6	20mg
RS01731120	荷叶碱(分析标准品)	475-83-2	20mg
RS01741120	红景天苷(分析标准品)	10338-51-9	20mg
RS01751120	厚朴酚(分析标准品)	528-43-8	20mg
RS01771120	胡黄连苷I(分析标准品)	27409-30-9	20mg
RS01781120	胡椒碱(分析标准品)	94-62-2	20mg
RS01811120	槲皮苷(分析标准品)	522-12-3	20mg
RS01821120	虎杖苷(分析标准品)	27208-80-6	20mg
RS01831120	华蟾酥毒基(分析标准品)	470-37-1	20mg
RS01841120	槐定碱(分析标准品)	6882-68-4	20mg
RS01861120	黄芩苷(分析标准品)	21967-41-9	20mg
RS01871120	黄芩素(分析标准品)	491-67-8	20mg
RS01941120	姜黄素(分析标准品)	458-37-7	20mg
RS01961120	芥子碱硫氰酸盐(分析标准品)	7431-77-8	20mg
RS01971120	菊苣酸(分析标准品)	6537-80-0	20mg
RS02001120	苦参碱(分析标准品)	519-02-8	20mg
RS02011120	苦杏仁苷(分析标准品)	29883-15-6	20mg
RS02021120	苦玄参苷IA(分析标准品)	97230-47-2	20mg
RS02071120	连翘苷(分析标准品)	487-41-2	20mg
RS02091120	龙胆苦苷(分析标准品)	20831-76-9	20mg

溯源标准品清单

货号	产品名称	CAS号	包装规格
RS02121120	芦荟大黄素(分析标准品)	481-72-1	20mg
RS02141120	路路通酸(分析标准品)	4481-62-3	20mg
RS02151120	绿原酸(分析标准品)	327-97-9	20mg
RS02171120	马钱苷(分析标准品)	18524-94-2	20mg
RS02221120	没食子酸(分析标准品)	149-91-7	20mg
RS02231120	蒙花苷(分析标准品)	480-36-4	20mg
RS02251120	牡荆素鼠李糖苷(分析标准品)	64820-99-1	20mg
RS02261120	木兰脂素(分析标准品)	31008-18-1	20mg
RS02281120	木香炔内酯(分析标准品)	553-21-9	20mg
RS02291120	拟人参皂苷F11(分析标准品)	69884-00-0	20mg
RS02301120	牛蒡苷(分析标准品)	20362-31-6	20mg
RS02341120	欧前胡素(分析标准品)	482-44-0	20mg
RS02371120	羟基红花黄色素A(分析标准品)	78281-02-4	20mg
RS02401120	氢溴酸槟榔碱(分析标准品)	300-08-3	20mg
RS02421120	去氧胆酸(分析标准品)	83-44-3	20mg
RS02481120	人参皂苷Rb1(分析标准品)	41753-43-9	20mg
RS02511120	人参皂苷Re(分析标准品)	52286-59-6	20mg
RS02541120	人参皂苷Rg1(分析标准品)	22427-39-0	20mg
RS02561120	三七皂苷R1(分析标准品)	80418-24-2	20mg
RS02581120	山姜素(分析标准品)	36052-37-6	20mg
RS02601120	蛇床子素(分析标准品)	484-12-8	20mg
RS02611120	麝香草酚(分析标准品)	89-83-8	20mg
RS02631120	石吊兰素(分析标准品)	152743-19-6	20mg
RS02651120	薯蓣皂苷(分析标准品)	19057-60-4	20mg
RS02661120	薯蓣皂苷元(分析标准品)	512-04-9	20mg
RS02671120	水飞蓟宾(分析标准品)	22888-70-6	20mg
RS02691120	酸枣仁皂苷A(分析标准品)	55466-04-1	20mg
RS02701120	酸枣仁皂苷B(分析标准品)	55466-05-2	20mg

溯源标准品清单

货号	产品名称	CAS号	包装规格
RS02721120	天麻素(分析标准品)	62499-27-8	20mg
RS02761120	土贝母苷甲(分析标准品)	102040-03-9	20mg
RS02791120	土木香内酯(分析标准品)	546-43-0	20mg
RS02801120	β -蜕皮甾酮(分析标准品)	5289-74-7	20mg
RS02811120	脱水穿心莲内酯(分析标准品)	134418-28-3	20mg
RS02841120	乌药醚内酯(分析标准品)	13476-25-0	20mg
RS02861120	五味子醇甲(分析标准品)	7432-28-2	20mg
RS02871120	五味子甲素(分析标准品)	61281-38-7	20mg
RS02881120	五味子乙素(分析标准品)	61281-37-6	20mg
RS02891120	五味子酯甲(分析标准品)	58546-56-8	20mg
RS02901120	西红花苷I(分析标准品)	42553-65-1	20mg
RS02911120	仙茅苷(分析标准品)	85643-19-2	20mg
RS02951120	小豆蔻明(分析标准品)	19309-14-9	20mg
RS03021120	延胡索乙素(分析标准品)	2934-97-6	20mg
RS03031120	岩白菜素(分析标准品)	477-90-7	20mg
RS03041120	盐酸巴马汀(分析标准品)	10605-02-4	20mg
RS03061120	盐酸水苏碱(分析标准品)	4136-37-2	20mg
RS03071120	盐酸小檗碱(分析标准品)	633-65-8	20mg
RS03081120	盐酸药根碱(分析标准品)	6681-15-8	20mg
RS03101120	氧化苦参碱(分析标准品)	16837-52-8	20mg
RS03141120	异阿魏酸(分析标准品)	537-73-5	20mg
RS03151120	异补骨脂素(分析标准品)	523-50-2	20mg
RS03181120	异欧前胡素(分析标准品)	482-45-1	20mg
RS03191120	异嗪皮啶(分析标准品)	486-21-5	20mg
RS03201120	异鼠李素(分析标准品)	480-19-3	20mg
RS03211120	异土木香内酯(分析标准品)	470-17-7	20mg
RS03221120	银杏内酯A(分析标准品)	15291-75-5	20mg
RS03231120	银杏内酯B(分析标准品)	15291-77-7	20mg

溯源标准品清单

货号	产品名称	CAS号	包装规格
RS03241120	银杏内酯C(分析标准品)	15291-76-6	20mg
RS03261120	隐丹参酮(分析标准品)	35825-57-1	20mg
RS03281181	愈创木酚(分析标准品)	90-5-1	0.1mL
RS03291120	原阿片碱(分析标准品)	130-86-9	20mg
RS03301120	原儿茶醛(分析标准品)	139-85-5	20mg
RS03311120	獐牙菜苦苷(分析标准品)	17388-39-5	20mg
RS03331120	栀子苷(分析标准品)	24512-63-8	20mg
RS03351120	重楼皂苷VI(分析标准品)	55916-51-3	20mg
RS03361120	重楼皂苷VII(分析标准品)	68124-04-9	20mg
RS03371120	重楼皂苷I(分析标准品)	50773-41-6	20mg
RS03381120	重楼皂苷II(分析标准品)	50773-42-7	20mg
RS03401120	梓醇(分析标准品)	2415-24-9	20mg
RS03411120	紫丁香苷(分析标准品)	118-34-3	20mg
RS03461120	蝙蝠葛碱(分析标准品)	524-17-4	20mg
RS03511120	甲基莲心碱(分析标准品)	2292-16-2	20mg
RS03851120	20(S)-人参皂苷Rg3(分析标准品)	14197-60-5	20mg
RS03861120	3,5-O-二咖啡酰奎宁酸(分析标准品)	89919-62-0	20mg
RS03951120	芦丁(分析标准品)	153-18-4	20mg
RS04021120	长梗冬青苷(分析标准品)	42719-32-4	20mg
RS04051120	水晶兰苷(分析标准品)	5945-50-6	20mg
RS04101120	原儿茶酸(分析标准品)	99-50-3	20mg
RS04111120	花旗松素(分析标准品)	480-18-2	20mg
RS04121120	表没食子儿茶素没食子酸酯(分析标准品)	989-51-5	20mg
RS04131120	落新妇苷(分析标准品)	29838-67-3	20mg
RS04141120	咖啡酸(分析标准品)	331-39-5	20mg
RS04151120	芫花素(分析标准品)	437-64-9	20mg
RS04211120	野漆树苷(分析标准品)	17306-46-6	20mg
RS04321120	肉桂酸(分析标准品)	140-10-3	20mg

溯源标准品清单

货号	产品名称	CAS号	包装规格
RS04331120	款冬酮(分析标准品)	104012-37-5	20mg
RS04371120	阿魏酸(分析标准品)	1135-24-6	20mg
RS04581120	柠檬苦素(分析标准品)	1180-71-8	20mg
RS04631120	灰毡毛忍冬皂苷乙(分析标准品)	136849-88-2	20mg
RS04671120	川楝素(分析标准品)	58812-37-6	20mg
RS04701120	鞣花酸(分析标准品)	476-66-4	20mg
RS04871120	甘氨酸(分析标准品)	56-40-6	20mg
RS04901120	连翘酯苷B(分析标准品)	81525-13-5	20mg
RS05241120	甘露醇(分析标准品)	69-65-8	20mg
RS05251100	无水葡萄糖(分析标准品)	50-99-7	100mg
RS05451120	芦西定(分析标准品)	478-08-0	20mg
RS05681120	桑皮苷A(分析标准品)	102841-42-9	20mg
RS05721120	毛兰素(分析标准品)	95041-90-0	20mg
RS05741100	6-姜辣素(分析标准品)	23513-14-6	100mg
RS05821120	α -常春藤皂苷(分析标准品)	27013-91-8	20mg
RS05931120	黄柏酮(分析标准品)	751-03-1	20mg
RS05971120	人参皂苷Rd(分析标准品)	52705-93-8	20mg
RS05981181	α -松油醇(分析标准品)	10482-56-1	0.1mL
RS05991120	紫花前胡苷(分析标准品)	495-31-8	20mg
RS06071120	川续断皂苷乙(分析标准品)	33289-85-9	20mg
RS06101120	去氢二异丁香酚(分析标准品)	2680-81-1	20mg
RS06121120	去甲氧基姜黄素(分析标准品)	22608-11-3	20mg
RS06131120	细叶远志皂苷(分析标准品)	20183-47-5	20mg
RS06251120	白花前胡乙素(分析标准品)	81740-07-0	20mg
RS06291120	远志口山酮III(分析标准品)	162857-78-5	20mg
RS06301120	蟛蜞菊内酯(分析标准品)	524-12-9	20mg
RS06351120	洋艾素(分析标准品)	479-90-3	20mg
RS06581120	欧当归内酯A(分析标准品)	88182-33-6	20mg

溯源标准品清单

货号	产品名称	CAS号	包装规格
RS06601120	4,5-二-O-咖啡酰奎宁酸(分析标准品)	57378-72-0	20mg
RS06621120	新橙皮苷(分析标准品)	13241-33-3	20mg
RS06681120	大车前苷(分析标准品)	104777-68-6	20mg
RS06751120	桔梗皂苷D(分析标准品)	58479-68-8	20mg
RS06841120	杯苋甾酮(分析标准品)	17086-76-9	20mg
RS06971120	猪去氧胆酸(分析标准品)	83-49-8	20mg
RS07011120	甘草苷(分析标准品)	551-15-5	20mg
RS07131120	盐酸益母草碱(分析标准品)	24735-18-0	20mg
RS07191120	盐酸黄连碱(分析标准品)	6020-18-4	20mg
RS07211120	知母皂苷B II(分析标准品)	136656-07-0	20mg
RS07241120	3,6'-二芥子酰基蔗糖(分析标准品)	139891-98-8	20mg
RS07421120	胆红素(分析标准品)	635-65-4	20mg
RS07461120	广藿香酮(分析标准品)	23800-56-8	20mg
RS07561120	荭草苷(分析标准品)	28608-75-5	20mg
RS07581120	莫诺苷(分析标准品)	25406-64-8	20mg
RS07651120	沉香四醇(分析标准品)	69809-22-9	20mg
RS07671120	表儿茶素没食子酸酯(分析标准品)	1257-08-5	20mg
RS07691120	京尼平苷酸(分析标准品)	27741-01-1	20mg
RS07761120	夏佛塔苷(分析标准品)	51938-32-0	20mg
RS07811120	野百合碱(分析标准品)	315-22-0	20mg
RS07961120	宝藿苷I(分析标准品)	113558-15-9	20mg
RS08021120	山柰酚-3-O-芸香糖苷(分析标准品)	17650-84-9	20mg
RS08031120	竹节参皂苷IV a(分析标准品)	51415-02-2	20mg
RS08081120	王不留行黄酮苷(分析标准品)	53452-16-7	20mg
RS08301120	莪术二酮(分析标准品)	13657-68-6	20mg
RS08551120	乔松素(分析标准品)	480-39-7	20mg
RS08591120	灵芝酸A(分析标准品)	81907-62-2	20mg
RS08641120	枸橼酸(分析标准品)	77-92-9	20mg

溯源标准品清单

货号	产品名称	CAS号	包装规格
RS08671120	盐酸黄柏碱(分析标准品)	104112-82-5	20mg
RS08821120	毛蕊异黄酮葡萄糖苷(分析标准品)	20633-67-4	20mg
RS08901120	L-脯氨酸(分析标准品)	147-85-3	20mg
RS09011120	人参皂苷Ro(分析标准品)	34367-04-9	20mg
RS09151120	甘松新酮(分析标准品)	23720-80-1	20mg
RS09161120	水杨酸(分析标准品)	69-72-7	20mg
RS09231120	穗花杉双黄酮(分析标准品)	1617-53-4	20mg
RS09241120	木蝴蝶苷B(分析标准品)	114482-86-9	20mg
RS09401120	腺苷(分析标准品)	58-61-7	20mg
RS09551120	杨梅苷(分析标准品)	17912-87-7	20mg
RS09681120	细辛脂素(分析标准品)	133-04-0	20mg
RS10121120	麦角甾醇(分析标准品)	57-87-4	20mg
RS10251120	D-木糖(分析标准品)	58-86-6	20mg
RS10391120	苯甲酸(分析标准品)	65-85-0	20mg
RS10901150	D-果糖(分析标准品)	57-48-7	50mg
RS10901170	D-果糖(分析标准品)	57-48-7	1g
RSC2881120	母丁香酚(分析标准品)	14964-98-8	20mg
RS11191120	地黄苷D(分析标准品)	81720-08-3	20mg
RS11271120	苍术苷(苍术苷二钾盐)(分析标准品)	102130-43-8	20mg
RS11381120	沙苑子苷(分析标准品)	116183-66-5	20mg
RS11391120	特女贞苷(分析标准品)	39011-92-2	20mg
RS11401120	23-乙酰泽泻醇B(分析标准品)	26575-95-1	20mg
RS11431120	双去甲氧基姜黄素(分析标准品)	33171-05-0	20mg
RS11441120	异槲皮苷(分析标准品)	482-35-9	20mg
RS11521120	尿苷(分析标准品)	58-96-8	20mg
RS13141120	远志酸(分析标准品)	1260-04-4	20mg
RS13151120	3,29-二苯甲酰基栝楼仁三醇(分析标准品)	873001-54-8	20mg
RS13171181	甘油三油酸酯(分析标准品)	122-32-7	0.1mL

溯源标准品清单

货号	产品名称	CAS号	包装规格
RS13181120	西贝母碱苷(分析标准品)	32685-93-1	20mg
RS13591120	土荆皮乙酸(分析标准品)	82508-31-4	20mg
RS13741120	耐斯糖(分析标准品)	13133-07-8	20mg
RS13831120	白头翁皂苷B4(分析标准品)	129741-57-7	20mg
RS14521120	23-乙酰泽泻醇C(分析标准品)	26575-93-9	20mg
RS16231120	祖师麻甲素(分析标准品)	486-35-1	20mg
RS16671120	(-)-丁香树脂酚-4-O-β-D-呋喃芹糖基-(1→2)-β-D-吡喃葡萄糖苷	136997-64-3	20mg
RS19441120	去乙酰车叶草酸甲酯(分析标准品)	52613-28-2	20mg
RS19481120	桉木酮(分析标准品)	33457-62-4	20mg
RS20051120	对羟基苯甲醇(分析标准品)	623-05-2	20mg
RS20111120	山柰酚-3-O-龙胆二糖苷(分析标准品)	22149-35-5	20mg
RS20191120	羟基茜草素(分析标准品)	81-54-9	20mg
RS20211100	蔗糖(分析标准品)	57-50-1	100mg
RS20351120	辣椒素(分析标准品)	404-86-4	20mg
RS20361120	香草酸(分析标准品)	121-34-6	20mg
RS20411120	L-酪氨酸(分析标准品)	60-18-4	20mg
RS20431120	4-羟基苯乙酮(分析标准品)	99-93-4	20mg
RS21161120	腺嘌呤(分析标准品)	73-24-5	20mg
RS21281120	L-羟脯氨酸(分析标准品)	51-35-4	20mg
RS21301120	千金子甾醇(分析标准品)	28649-59-4	20mg
RS21501120	麦芽糖(分析标准品)	6363-53-7	20mg
RS22201120	对羟基苯甲酸丁酯(分析标准品)	94-26-8	20mg
RS22441120	青藤碱(分析标准品)	115-53-7	20mg
RS23881120	咖啡酸乙酯(分析标准品)	102-37-4	20mg
RS57081120	苦番红花素(分析标准品)	138-55-6	20mg
RS77851100	香荆芥酚(分析标准品)	499-75-2	100mg
RS00651120	染料木素(分析标准品)	446-72-0	20mg
RS08681172	D-盐酸氨基葡萄糖(分析标准品)	66-84-2	200mg

溯源标准品清单

货号	产品名称	CAS号	包装规格
RS03731120	佛手柑内酯(分析标准品)	484-20-8	20mg
RS23021120	蒺藜皂苷D(分析标准品)	179464-23-4	20mg
RS07531120	花椒毒素(分析标准品)	298-81-7	20mg
RS02201120	吉马酮(分析标准品)	6902-91-6	20mg
RS19391181	胡薄荷酮(分析标准品)	89-82-7	0.1mL
RS03431120	紫菀酮(分析标准品)	10376-48-4	20mg
RS02361120	千金藤素(分析标准品)	481-49-2	20mg
RS00631120	橘皮素(分析标准品)	481-53-8	20mg
RS03091120	氧化槐果碱(分析标准品)	26904-64-3	20mg
RSC0121120	单咖啡酰酒石酸(分析标准品)	67879-58-7	20mg
RS03871181	反式茴香脑(分析标准品)	4180-23-8	0.1mL
RSC9651120	洋地黄毒苷(分析标准品)	71-63-6	20mg
RS07781120	(±)原苏木素B(分析标准品)	102036-29-3	20mg
RS07141120	木通苯乙醇苷B(分析标准品)	105471-98-5	20mg
RS08211120	原薯蓣皂苷(分析标准品)	55056-80-9	20mg
RS07451120	苍术素(分析标准品)	55290-63-6	20mg
RS06491120	4-香豆酸(分析标准品)	501-98-4	20mg
RS05611181	亚油酸(分析标准品)	60-33-3	0.1mL
RS77811181	甲基正壬酮(分析标准品)	112-12-9	0.1mL
RS02191120	蔓荆子黄素(分析标准品)	479-91-4	20mg
RS10941120	水仙苷(分析标准品)	604-80-8	20mg
RS10401120	香叶木素(分析标准品)	520-34-3	20mg
RS08511120	柯里拉京(分析标准品)	23094-69-1	20mg
RS04011120	木犀草素-7-O-β-D-葡萄糖醛酸苷(分析标准品)	29741-10-4	20mg
RS02061120	雷公藤内酯甲(分析标准品)	84104-71-2	20mg
RS02451120	20(R)-人参二醇(分析标准品)	19666-76-3	20mg
RS09171181	水杨酸甲酯(分析标准品)	119-36-8	0.1mL
RS01701181	桂皮醛(分析标准品)	14371-10-9	0.1mL

溯源标准品清单

货号	产品名称	CAS号	包装规格
RS03341120	酯蟾毒配基(分析标准品)	465-39-4	20mg
RS02621181	麝香酮(分析标准品)	541-91-3	0.1mL
RS01111120	菝葜皂苷元(分析标准品)	126-19-2	20mg
RS05851181	α -香附酮(分析标准品)	473-08-5	0.1mL
RS02971120	熊去氧胆酸(分析标准品)	128-13-2	20mg
RSC3871181	乙酸龙脑酯(分析标准品)	76-49-3	0.1mL
RS01171120	百秋李醇(分析标准品)	5986-55-0	20mg
RS13531120	芦荟苷(分析标准品)	1415-73-2	20mg
RSC9561100	对二甲氨基苯甲醛(分析标准品)	100-10-7	100mg
RS02531120	20(R)-人参皂苷Rg3(分析标准品)	38243-03-7	20mg
RS01591120	鹅去氧胆酸(分析标准品)	474-25-9	20mg
RS14071120	血竭素高氯酸盐(分析标准品)	125536-25-6	20mg
RS02311120	牛磺胆酸钠(分析标准品)	145-42-6	20mg
RS02331120	牛磺熊去氧胆酸(分析标准品)	14605-22-2	20mg
RS03051120	盐酸川芎嗪(分析标准品)	76494-51-4	20mg
RS00921120	1,8-二羟基蒽醌(分析标准品)	117-10-2	20mg
RS09441120	4-甲氧基肉桂酸乙酯(分析标准品)	1929-30-2	20mg
RS03111120	野黄芩苷(分析标准品)	27740-01-8	20mg
RS00811120	氯化两面针碱(分析标准品)	13063-04-2	20mg
RS17391120	杜鹃素(分析标准品)	24211-30-1	20mg
RS01311120	虫草素(分析标准品)	73-03-0	20mg
RS15021120	湖贝甲素(分析标准品)	98243-57-3	20mg
RS09511120	盐酸胡芦巴碱(分析标准品)	6138-41-6	20mg
RS10281120	环维黄杨星D(分析标准品)	860-79-7	20mg
RS02741120	甜菜碱(分析标准品)	107-43-7	20mg
RS21071120	一枝蒿甲素(分析标准品)	1354-84-3	20mg
RS20231120	二十八烷醇(分析标准品)	557-61-9	20mg
RS78361120	异龙脑(分析标准品)	124-76-5	20mg

溯源标准品清单

货号	产品名称	CAS号	包装规格
RS02411120	去氢木香内酯(分析标准品)	74299-48-2	20mg
RS01681120	高三尖杉酯碱(分析标准品)	26833-87-4	20mg
RS00671120	白藜芦醇(分析标准品)	501-36-0	20mg
RS02681120	松脂醇二葡萄糖苷(分析标准品)	63902-38-5	20mg
RS56291120	延胡索酸(分析标准品)	110-17-8	20mg
RS01351120	次野鸢尾黄素(分析标准品)	41743-73-1	20mg
RS13941120	龙血素B(分析标准品)	119425-90-0	20mg
RSC9841120	剑叶龙血素C(分析标准品)	944-78-5	20mg
RS00281120	辛夷脂素(分析标准品)	31008-19-2	20mg
RS02051120	雷公藤甲素(分析标准品)	38748-32-2	20mg
RS00761120	远志皂苷元(分析标准品)	2469-34-3	20mg
RS01901120	甲基橙皮苷(分析标准品)	11013-97-1	20mg
RS02821120	脱水穿心莲内酯琥珀酸半酯(分析标准品)	786593-06-4	20mg
RS05511120	牛磺酸(分析标准品)	107-35-7	20mg
RS09771181	油酸(分析标准品)	112-80-1	0.1mL
RS11571181	亚油酸甲酯(分析标准品)	112-63-0	0.1mL
RS00741120	2"-O-没食子酰基金丝桃苷(分析标准品)	53209-27-1	20mg
RS22171181	α -亚麻酸(分析标准品)	463-40-1	0.1mL
RS00181120	射干苷(分析标准品)	611-40-5	20mg
RSC7571181	十八烷(分析标准品)	593-45-3	0.1mL
RS79021181	甲基丁香酚(分析标准品)	93-15-2	0.1mL
RS13631181	香叶醇(分析标准品)	106-24-1	0.1mL
RS56891120	D-半乳糖醛酸(分析标准品)	91510-62-2	20mg
RSC9821181	苯甲醛(分析标准品)	100-52-7	0.1mL
RS01161120	白鲜碱(分析标准品)	484-29-7	20mg
RS13801120	5-羟基色胺盐酸盐(分析标准品)	153-98-0	20mg
RS19471120	龙血素A(分析标准品)	119425-89-7	20mg
RS20241181	乙酸辛酯(分析标准品)	112-14-1	0.1mL

溯源标准品清单

货号	产品名称	CAS号	包装规格
RS78061100	邻苯三酚(分析标准品)	87-66-1	100mg
RS00871120	酪醇(分析标准品)	501-94-0	20mg
RS02501120	人参皂苷Rb3(分析标准品)	68406-26-8	20mg
RS00341120	牡荆素(分析标准品)	3681-93-4	20mg
RS57351120	天然冰片(分析标准品)	464-43-7	20mg
RS17581120	白果新酸(分析标准品)	20261-38-5	20mg
RS02081120	莲心碱高氯酸盐(分析标准品)	2385-63-9	20mg
RS77841181	(-)-薄荷酮(分析标准品)	14073-97-3	0.1mL
RS03271120	鹰嘴豆芽素A(分析标准品)	491-80-5	20mg
RS02431120	染料木苷(分析标准品)	529-59-9	20mg
RS00031120	升麻素(分析标准品)	37921-38-3	20mg
RS03391120	竹节香附素A(分析标准品)	89412-79-3	20mg
RS00291120	亥茅酚苷(分析标准品)	80681-44-3	20mg
RS02491120	人参皂苷Rb2(分析标准品)	11021-13-9	20mg
RS06891120	1,3-O-二咖啡酰奎宁酸(分析标准品)	19870-46-3	20mg
RSC2721120	氯化白屈菜红碱(分析标准品)	3895-92-9	20mg
RS00391120	地肤子皂苷I c(分析标准品)	96990-18-0	20mg
RS00141120	紫堇灵(分析标准品)	18797-79-0	20mg
RS07331120	伞形花内酯(分析标准品)	93-35-6	20mg
RS01491120	当药苷(分析标准品)	14215-86-2	20mg
RS00991120	20(S)-原人参二醇(分析标准品)	30636-90-9	20mg
RS00981120	20(S)-人参皂苷Rh2(分析标准品)	78214-33-2	20mg
RS08121120	派可林酸(分析标准品)	535-75-1	20mg
RS01001120	20(S)-原人参三醇(分析标准品)	34080-08-5	20mg
RS10101120	西瑞香素(分析标准品)	2034-69-7	20mg
RS00941120	11-羰基-β-乙酰乳酸(分析标准品)	67416-61-9	20mg
RS02711120	桃叶珊瑚苷(分析标准品)	479-98-1	20mg
RS09741120	银杏酸C15:1(分析标准品)	22910-60-7	20mg

溯源标准品清单

货号	产品名称	CAS号	包装规格
RS00961120	20(S)-人参皂苷F1(分析标准品)	53963-43-2	20mg
RS00971120	20(S)-人参皂苷F2(分析标准品)	62025-49-4	20mg
RS78381100	月桂酸(分析标准品)	143-07-7	100mg
RS13931120	异型南五味子丁素(分析标准品)	140369-76-2	20mg
RS77731181	紫苏醛(分析标准品)	18031-40-8	0.1mL
RS04911120	金石蚕苷(分析标准品)	94079-81-9	20mg
RS03901120	苦蒿素(分析标准品)	125675-09-4	20mg
RS07271181	β -丁香烯(分析标准品)	87-44-5	0.1mL
RS06261120	羌活醇(分析标准品)	88206-46-6	20mg
RSC0371120	去甲异波尔定(分析标准品)	23599-69-1	20mg
RS13711181	紫苏烯(分析标准品)	539-52-6	0.1mL
RS06281120	古伦宾(分析标准品)	546-97-4	20mg
RS08221120	槲皮素-3-O- β -D-葡萄糖-7-O- β -D-龙胆双糖苷	60778-02-1	20mg
RS06881120	伪原薯蓣皂苷(分析标准品)	102115-79-7	20mg
RS05631120	巴豆苷(分析标准品)	1818-71-9	20mg
RS19531120	络石苷(分析标准品)	33464-71-0	20mg
RS07111120	三白草酮(分析标准品)	177931-17-8	20mg
RS05431120	马钱苷酸(分析标准品)	22255-40-9	20mg
RS06321120	斯皮诺素(分析标准品)	72063-39-9	20mg
RS13701120	8-O-乙酰山梔苷甲酯(分析标准品)	57420-46-9	20mg
RS04521120	山梔苷甲酯(分析标准品)	64421-28-9	20mg
RS80321120	α -三联噻吩(分析标准品)	1081-34-1	20mg
RS07251120	橙黄决明素(分析标准品)	67979-25-3	20mg
RS08091120	黄杞苷(分析标准品)	572-31-6	20mg
RS79601120	鲁斯可皂苷元(分析标准品)	874485-32-2	20mg
RS03701120	通关藤苷H(分析标准品)	191729-45-0	20mg
RS07151120	女贞苷(分析标准品)	260413-62-5	20mg
RS06951120	商陆皂苷甲(分析标准品)	65497-07-6	20mg

溯源标准品清单

货号	产品名称	CAS号	包装规格
RS04921120	乙酰哈巴苷(分析标准品)	6926-14-3	20mg
RSC1311181	蓖麻油酸甲酯(分析标准品)	141-24-2	0.1mL
RSG1711120	牛磺猪去氧胆酸(分析标准品)	2958-04-5	20mg
RS02851120	葫芦素B(分析标准品)	6199-67-3	20mg
RS07881120	雷公藤红素(分析标准品)	34157-83-0	20mg
RS03941120	广防风苷A(分析标准品)	848599-79-1	20mg
RS11361120	熊果苷(分析标准品)	497-76-7	20mg
RS05881120	地榆皂苷I(分析标准品)	35286-58-9	20mg
RS10881120	丝石竹皂苷元-3-O-β-D-葡萄糖醛酸甲酯	96553-02-5	20mg
RS08251120	3-羟基巴戟醌(分析标准品)	80368-74-7	20mg
RS08571120	雷酚内酯(分析标准品)	74285-86-2	20mg
RS04991120	雷公藤内酯酮(分析标准品)	38647-11-9	20mg
RS05911120	环黄芪醇(分析标准品)	84605-18-5	20mg
RS09631120	异荛草苷(分析标准品)	4261-42-1	20mg
RS07071120	白术内酯I(分析标准品)	73069-13-3	20mg
RS07061120	白术内酯II(分析标准品)	73069-14-4	20mg
RS55671120	鸟嘌呤核苷(分析标准品)	118-00-3	20mg
RS07081120	白术内酯III(分析标准品)	73030-71-4	20mg
RSC0261120	牡荆素葡萄糖苷(分析标准品)	178468-00-3	20mg
RS04961120	蟾毒灵(分析标准品)	465-21-4	20mg
RS04591120	硫酸天仙子胺(分析标准品)	620-61-1	20mg
RS11221120	络塞维(分析标准品)	84954-92-7	20mg
RS10591120	8-姜酚(分析标准品)	23513-08-8	20mg
RS105511120	10-姜酚(分析标准品)	23513-15-7	20mg
RS08351120	汉黄芩苷(分析标准品)	51059-44-0	20mg
RS18071120	凤仙萜四醇皂苷K(分析标准品)	160896-49-1	20mg
RS07481120	1-脱氧野尻霉素(分析标准品)	19130-96-2	20mg
RS18141120	凤仙萜四醇皂苷A(分析标准品)	156791-82-1	20mg

溯源标准品清单

货号	产品名称	CAS号	包装规格
RS13201120	L-岩藻糖(分析标准品)	2438-80-4	20mg
RS19411120	β -细辛醚(分析标准品)	5273-86-9	20mg
RS08691120	咖啡酸苯乙酯(分析标准品)	104594-70-9	20mg
RS19421120	羧基苍术苷三钾盐(分析标准品)	77228-71-8	20mg
RSC8011120	水苏糖(分析标准品)	470-55-3	20mg
RS15531120	绞股蓝皂苷XLIX(分析标准品)	94987-08-3	20mg
RS03961120	槐果碱(分析标准品)	6483-15-4	20mg
RS00691120	川陈皮素(分析标准品)	478-01-3	20mg
RS57971120	1,4-二[4-(葡萄糖氧)苄基]-2-异丁基苹果酸酯	58139-23-4	20mg
RS78591120	积雪草苷B(分析标准品)	125265-68-1	20mg
RSC0391120	短叶老鹳草素A(分析标准品)	16503-32-5	20mg
RSC0021120	二水硫酸钙(分析标准品)	10101-41-4	20mg
RSC3251120	蒺藜苷元(分析标准品)	6875-60-1	20mg
RS13271120	洋川芎内酯I(分析标准品)	94596-28-8	20mg
RSG4881120	2-乙酰王百合苷A(分析标准品)	N/A	10mg
RS07181120	淫羊藿素(分析标准品)	118525-40-9	20mg
RS57251120	绞股蓝皂苷A(分析标准品)	157752-01-7	20mg
RS13161120	大戟二烯醇(分析标准品)	514-47-6	20mg
RS11251120	石斛碱(分析标准品)	2115-91-5	20mg
RS10471120	瓜子金皂苷己(分析标准品)	882664-74-6	20mg
RS22971105	蒺藜皂苷K(分析标准品)	193605-07-1	5mg
RS18001120	白皮杉醇-3'-O-葡萄糖苷(分析标准品)	94356-26-0	20mg
RS21441120	呋喃二烯(分析标准品)	19912-61-9	20mg
RSC0791120	榭藤子苷(分析标准品)	118555-82-1	20mg
RSC0801120	榭藤酰胺A- β -D-吡喃葡萄糖苷(分析标准品)	138916-58-2	20mg

溯源标准品清单(溶液型)

货号	产品名称	CAS号	规格
GBW(E)100846	白杨素溶液标准物质	480-40-0	249μg/mL于甲醇, 1.5mL
GBW(E)100311	山奈素溶液标准物质	491-54-3	100μg/mL于甲醇, 2mL
GBW(E)100312	异鼠李素溶液标准物质	480-19-3	100μg/mL于甲醇, 2mL
GBW(E)100313	槲皮素溶液标准物质	117-39-5	200μg/mL于甲醇, 2mL
GBW(E)100314	芦丁溶液标准物质	153-18-4	100μg/mL于甲醇, 2mL
GBW(E)100387	α-亚麻酸甲酯溶液标准物质	301-00-8	500μg/mL于正己烷, 2mL
GBW(E)100062	17种氨基酸混合溶液标准物质	N/A	1mmol/l于盐酸溶液, 1mL
RSZ0274161	乌头单酯型生物碱对照品溶液	N/A	1000μg/mL于异丙醇氯仿, 1mL
RSZ0284161	乌头双酯型生物碱对照品溶液	N/A	1000μg/mL于异丙醇氯仿, 1mL
RSZ0294161	马钱子总生物碱对照品溶液	N/A	1000μg/mL于异丙醇氯仿, 1mL
ST58000180	阿多尼弗林碱甲酸溶液	115712-88-4	9.922μg/mL于甲酸溶液, 5mL
STN0880161	55种禁用农药混合标准溶液	115-86-6	4-20μg/mL于丙酮, 1.2mL
STZ0250161	黄曲霉毒素B1、B2、G1、G2 混合标准溶液	N/A	不同浓度于乙腈, 1mL
GBW(E)060081	α-六六六农药溶液标准物质	319-84-6	50μg/mL于甲醇, 2mL
GBW(E)060082	β-六六六农药溶液标准物质	319-85-7	50μg/mL于甲醇, 2mL
GBW(E)060083	γ-六六六农药溶液标准物质	58-89-9	50μg/mL于甲醇, 2mL
GBW(E)060084	δ-六六六农药溶液标准物质	319-86-8	50μg/mL于甲醇, 2mL
NIM-RM3444	五氯硝基苯溶液标准物质	82-68-8	100μg/mL于甲醇, 2mL
GBW(E)083159	4种滴滴涕类农药混合溶液标准物质	N/A	100μg/mL于正己烷, 2mL
GBW(E)100001	柠檬黄溶液标准物质	1934-21-0	500μg/mL于水溶液, 5mL
GBW(E)100003	日落黄溶液标准物质	2783-94-0	500μg/mL于水溶液, 5mL
GBW(E)100002	苋菜红溶液标准物质	915-67-3	500μg/mL于水溶液, 5mL
GBW(E)100004	胭脂红溶液标准物质	2611-82-7	500μg/mL于水溶液, 5mL
GBW(E)100005	亮蓝溶液标准物质	3844-45-9	500μg/mL于水溶液, 5mL
GBW(E)100191	赤藓红溶液标准物质	16423-68-0	100μg/mL于水, 2mL
GBW(E)100192	诱惑红溶液标准物质	25956-17-6	100μg/mL于水, 2mL

标定证书

RM-WI023-R07.00

产品证书 Certificate of Analysis

基本信息 (Information)

产品名称 (Name): 柴胡皂苷 d (分析标准品) Saikosaponin D
CAS 号 (CAS No.): 20874-52-6 分子式 (Mol. Formula): $C_{27}H_{48}O_{13}$
批号 (Batch No.): 14343 有效期 (Valid Period): Three Years
储存条件 (Storage): 2-8°C, Protect from Light

质量数据 (Value)

含量分析 (HPLC Assay) 94.9%*
MS 符合 (Conform)
NMR 符合 (Conform)

备注 (Note): 溯源至中国食品药品检定研究院对照品 (批号为 110778-201912), 特性值:96.3%
Traceability to the Reference Chemical of NIFDC (Batch NO. 110778-201912), property value:96.3%
* 外标法(External Standard Method)

使用说明 (Instructions)

建议开封后尽快使用。
We recommend that, the chemical once opened, is used within a short period of time.

签发人 (IssuedBy) 张同勇

签发日期 (Issued Date) 2022-11-22

签章 (Company Seal)

NATURE STANDARD

诗丹德质量控制体系按照 ISO17034 运行。
The quality control system of NatureStandard according to the ISO17034system.

1 / 1

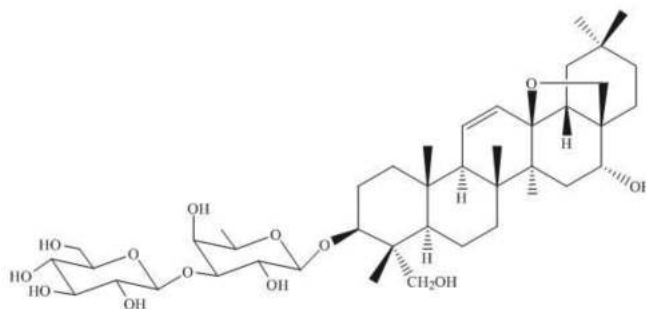
柴胡皂苷 d

Saikosaponin d

【类别】化学对照品

【批号】110778-201912

【结构式】



【分子式】 $C_{42}H_{68}O_{13}$

【分子量】780.98

【CAS 号】20874-52-6

【用途】柴胡皂苷 d (Saikosaponin d) 对照品系供中国药典 2015 版一部柴胡项下鉴别及含量测定用。

【特性量值】含量以 96.3% 计。

【使用方法】使用前不需干燥处理。

【包装】棕色安瓿

【规格】20mg/支

【贮藏】-20℃ 保存。



中国食品药品检定研究院

National Institutes for Food and Drug Control

地址:北京市大兴区华佗路 31 号 电话:01053852448 网址:www.nifdc.org.cn

【注意事项】 本品具有引湿性，建议打开包装后一次使用完毕。

【有效期】 国家药品标准物质不设具体有效期，按照规定条件保存的标准物质，在中国食品药品检定研究院发布停用通知前有效。

声明：

1. 请按本品说明书规定使用，若作他用，用户须自行证明适用性；
2. 因用户使用或储存不当所引起的损害或投诉，用户自行承担相关责任；
3. 用户收到本品后应立即核对品种、数量、包装等，若出现质量、数量等不符，相关赔偿只限于标准物质本身，不涉及其他任何损失。



中国食品药品检定研究院

National Institutes for Food and Drug Control

地址：北京市大兴区华佗路 31 号 电话：01053852448 网址：www.nifdc.org.cn

NATURE STANDARD

产品标定记录

产品名称

柴胡皂苷 d

Name

产品批号

14343

Lot No.

上海诗丹德标准技术服务有限公司

Shanghai Standard Technology Co., Ltd

标定记录示例

14343 HPLC溯源检测记录

表格编号: RM-REC012-01

实施日期: 2022.10.19

环境温度: 22.3 °C

环境湿度: 55 %RH

仪器与参数	品牌型号: NS-014-11, Agilent 1290 DAD, 校准有效期至: 2023-06-09	
	检测器参数: 紫外检测器 (DAD/VWD), 波长 210nm	
	柱温: 30 °C	进样量: 1 µL
色谱柱信息	色谱柱: RM-050 Agilent, SB-C18, 2.1*100mm, 1.8µm 1200bar, 0.8-8.0, 90/40	
洗脱程序	流动相组成: A- 乙腈 B- 水	
	梯度程序: 0-20-22min, 25-90-90 (A)	
	流速: 0.2 mL/min	
供试品制备	天平: NS-006-22, 梅特勒XPR2, 百万分之一天平, 校准有效期至: 2023-07-20.	
	样品1: 3.222 mg, 甲醇超声溶解, 并定容至5mL.	
	样品2: 3.727 mg, 甲醇超声溶解, 并定容至5mL.	
	样品3: 3.323 mg, 甲醇超声溶解, 并定容至5mL.	
对照品制备	天平: NS-006-22, 梅特勒XPR2, 百万分之一天平, 校准有效期至: 2023-07-20.	
	品牌: 中国食品药品检定研究院, 批号: 110778-201912, 标示含量: 96.3 %	
	对照品1: 3.153 mg, 甲醇超声溶解, 并定容至5mL.	
	对照品2: 3.467 mg, 甲醇超声溶解, 并定容至5mL.	
其他内容	N/A.	
检测结果	对照品1重复测试5针的峰面积RSD为 0.32% , 符合要求。 注: RSD应不大于1.00%。 两个对照品f因子比值为 1.010 , 符合要求。 注: f因子比值应0.990-1.010。 样品1含量: 95.49% , 样品2含量: 94.13% , 含量均值: 94.9% ; 样品3含量: 94.99% , RSD: 0.73% ; 注: RSD应不大于1.00%。 溯源结果: 该批次产品外标含量为 94.9% 。	

研制人/结束日期: 孙莉 2022/11/18

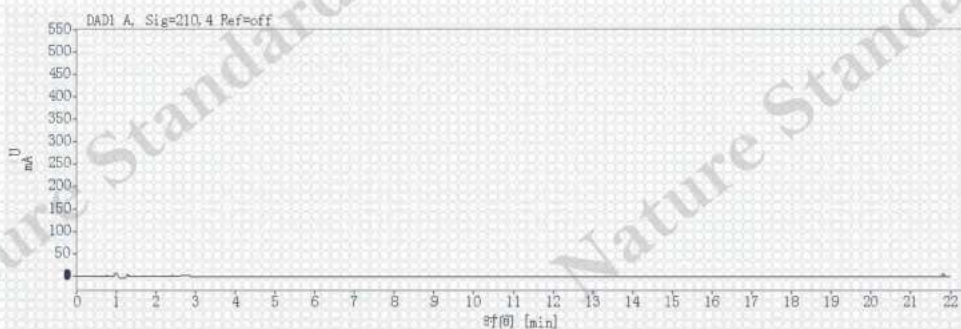
审核人/审核日期: 丁慧 2022/11/21

标定记录示例

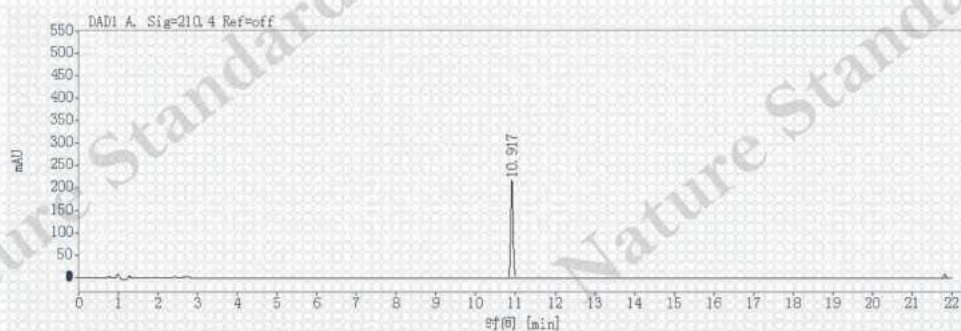
面积百分比报告

NATURE STANDARD

数据文件: G:\YZB-数据\SL\14343\2022-11-1809-58-54系统\OnlineEdited-003.D
 样品名称: 14343-空白
 说明:
 样品量: 0.000 样品类型: 样品
 仪器: LC 1290 位置: P1-F1
 进样日期: 2022/11/18 10:55:40 进样: 3 of 3
 采集方法: 柴胡药典-0.210.M 进样量: 1.000
 分析方法: 柴胡药典-0.210.M 采集操作者: 系统



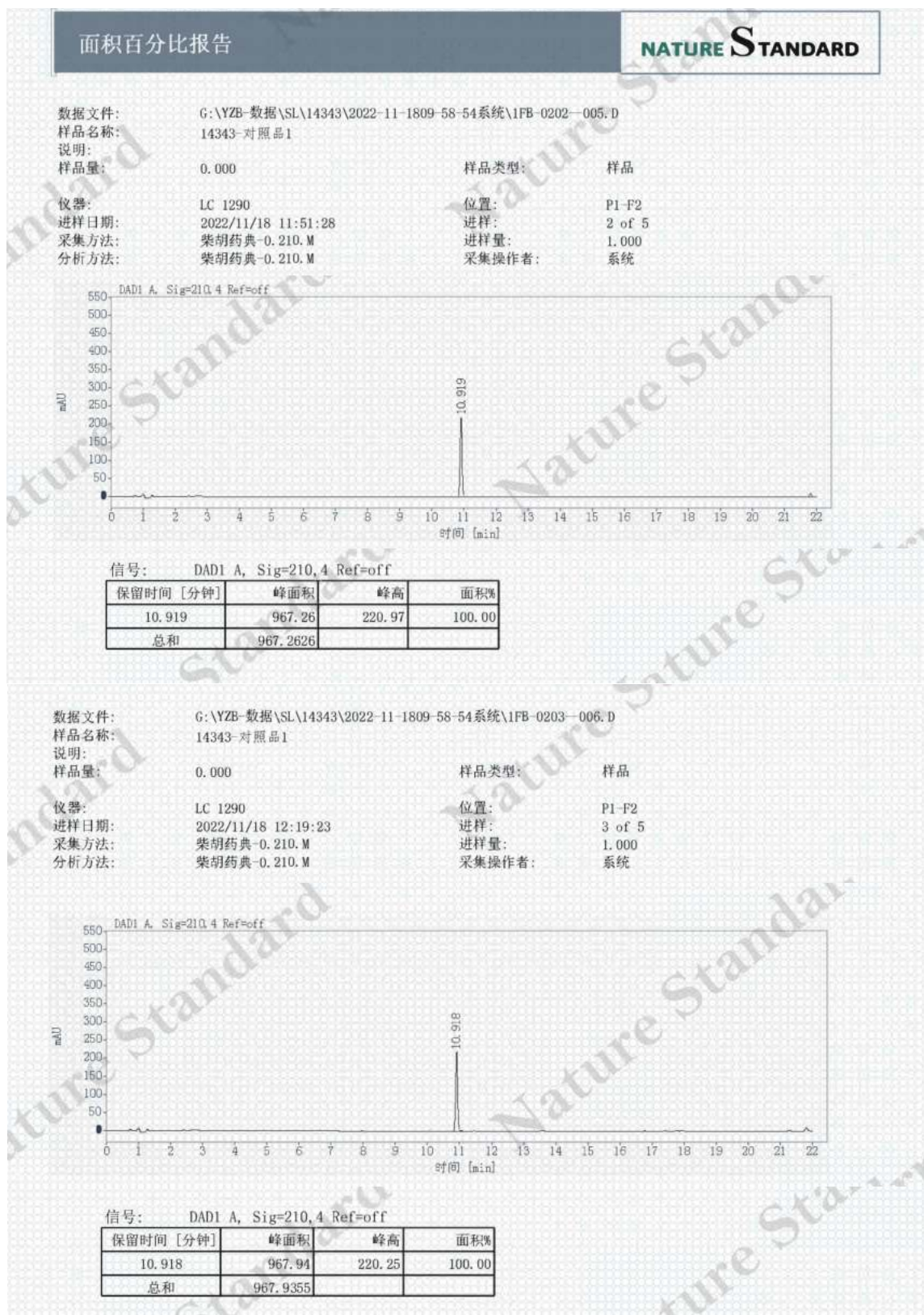
数据文件: G:\YZB-数据\SL\14343\2022-11-1809-58-54系统\1FB-0201-004.D
 样品名称: 14343-对照品1
 说明:
 样品量: 0.000 样品类型: 样品
 仪器: LC 1290 位置: P1-F2
 进样日期: 2022/11/18 11:23:34 进样: 1 of 5
 采集方法: 柴胡药典-0.210.M 进样量: 1.000
 分析方法: 柴胡药典-0.210.M 采集操作者: 系统



信号: DADI A, Sig=210,4 Ref=off

保留时间 [分钟]	峰面积	峰高	面积%
10.917	964.15	218.28	100.00
总和	964.1508		

标定记录示例

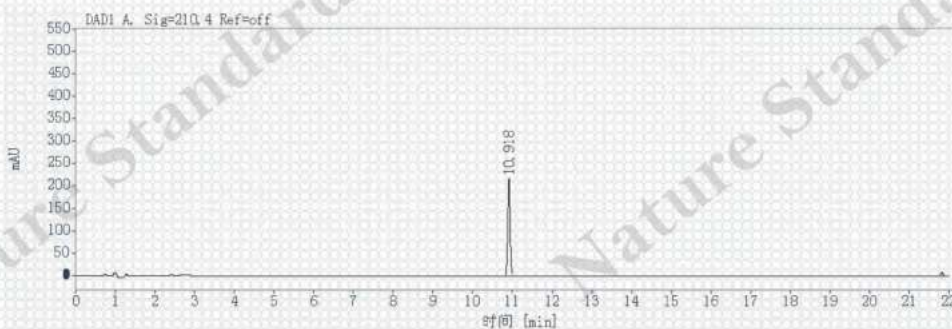


标定记录示例

面积百分比报告

NATURE STANDARD

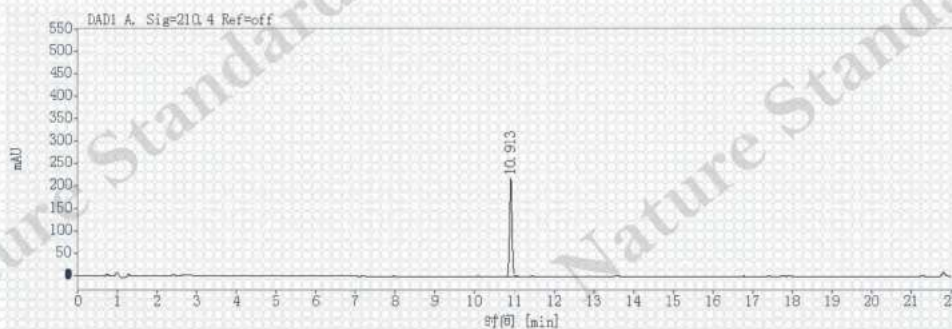
数据文件: G:\YZB-数据\SL\14343\2022-11-1809-58-54系统\1FB-0204-007.D
 样品名称: 14343-对照品1
 说明:
 样品量: 0.000 样品类型: 样品
 仪器: LC 1290 位置: P1-F2
 进样日期: 2022/11/18 12:47:15 进样: 4 of 5
 采集方法: 柴胡药典-0.210.M 进样量: 1.000
 分析方法: 柴胡药典-0.210.M 采集操作者: 系统



信号: DAD1 A, Sig=210,4 Ref=off

保留时间 [分钟]	峰面积	峰高	面积%
10.918	964.43	220.01	100.00
总和	964.4307		

数据文件: G:\YZB-数据\SL\14343\2022-11-1809-58-54系统\1FB-0205-008.D
 样品名称: 14343-对照品1
 说明:
 样品量: 0.000 样品类型: 样品
 仪器: LC 1290 位置: P1-F2
 进样日期: 2022/11/18 13:15:10 进样: 5 of 5
 采集方法: 柴胡药典-0.210.M 进样量: 1.000
 分析方法: 柴胡药典-0.210.M 采集操作者: 系统



信号: DAD1 A, Sig=210,4 Ref=off

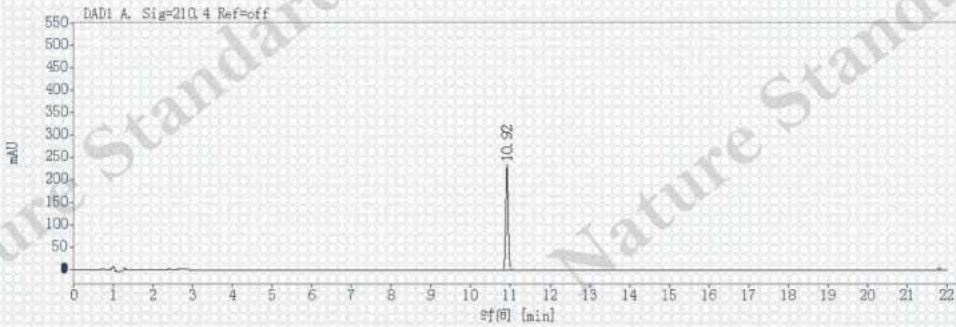
保留时间 [分钟]	峰面积	峰高	面积%
10.913	971.78	220.77	100.00
总和	971.7799		

标定记录示例

面积百分比报告

NATURE STANDARD

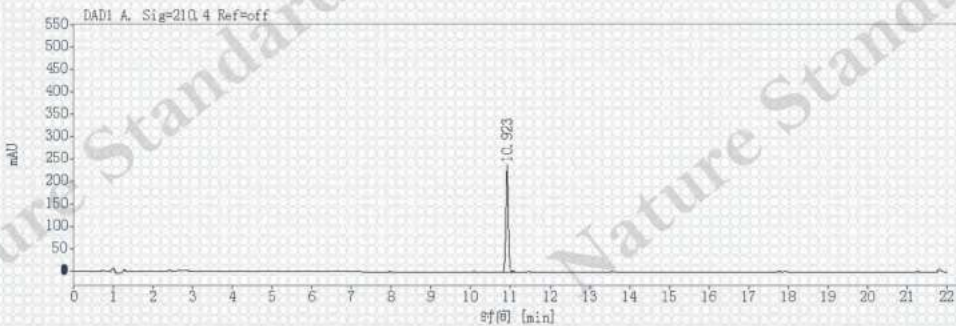
数据文件: G:\YZB-数据\SL\14343\2022-11-1809-58-54系统\1FC-0301-009.D
 样品名称: 14343-对照品2
 说明:
 样品量: 0.000 样品类型: 样品
 仪器: LC 1290 位置: P1-F3
 进样日期: 2022/11/18 13:43:04 进样: 1 of 2
 采集方法: 柴胡药典-0.210.M 进样量: 1.000
 分析方法: 柴胡药典-0.210.M 采集操作者: 系统



信号: DAD1 A, Sig=210,4 Ref=off

保留时间 [分钟]	峰面积	峰高	面积%
10.920	1045.27	236.22	100.00
总和	1045.2688		

数据文件: G:\YZB-数据\SL\14343\2022-11-1809-58-54系统\1FC-0302-010.D
 样品名称: 14343-对照品2
 说明:
 样品量: 0.000 样品类型: 样品
 仪器: LC 1290 位置: P1-F3
 进样日期: 2022/11/18 14:10:58 进样: 2 of 2
 采集方法: 柴胡药典-0.210.M 进样量: 1.000
 分析方法: 柴胡药典-0.210.M 采集操作者: 系统



信号: DAD1 A, Sig=210,4 Ref=off

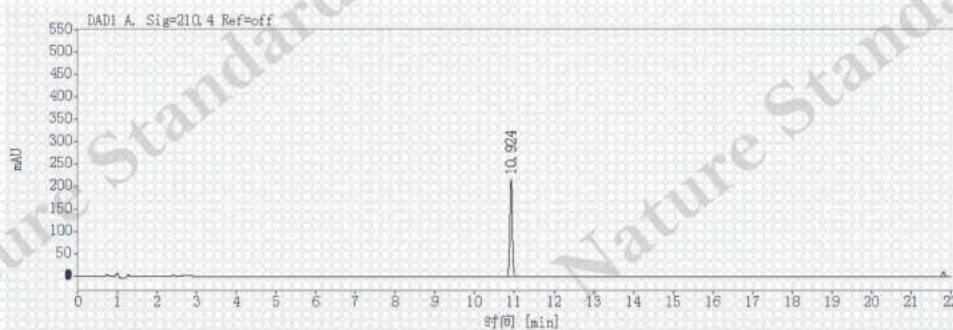
保留时间 [分钟]	峰面积	峰高	面积%
10.923	1059.91	238.65	100.00
总和	1059.9125		

标定记录示例

面积百分比报告

NATURE STANDARD

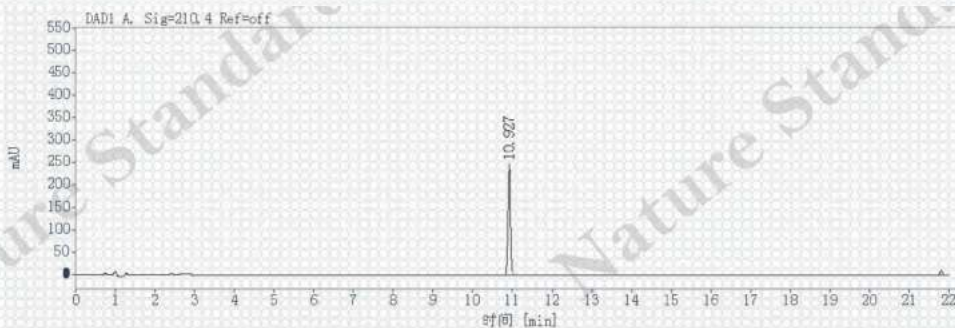
数据文件: G:\YZB-数据\SL\14343\2022-11-1809-58-54系统\1FD-0401-011.D
 样品名称: 14343-样品1
 说明:
 样品量: 0.000 样品类型: 样品
 仪器: LC 1290 位置: P1-F4
 进样日期: 2022/11/18 14:38:53 进样: 1 of 1
 采集方法: 柴胡药典-0.210.M 进样量: 1.000
 分析方法: 柴胡药典-0.210.M 采集操作者: 系统



信号: DAD1 A, Sig=210, 4 Ref=off

保留时间 [分钟]	峰面积	峰高	面积%
10.924	975.02	222.29	100.00
总和	975.0244		

数据文件: G:\YZB-数据\SL\14343\2022-11-1809-58-54系统\1FE-0501-012.D
 样品名称: 14343-样品2
 说明:
 样品量: 0.000 样品类型: 样品
 仪器: LC 1290 位置: P1-F5
 进样日期: 2022/11/18 15:06:45 进样: 1 of 1
 采集方法: 柴胡药典-0.210.M 进样量: 1.000
 分析方法: 柴胡药典-0.210.M 采集操作者: 系统



信号: DAD1 A, Sig=210, 4 Ref=off

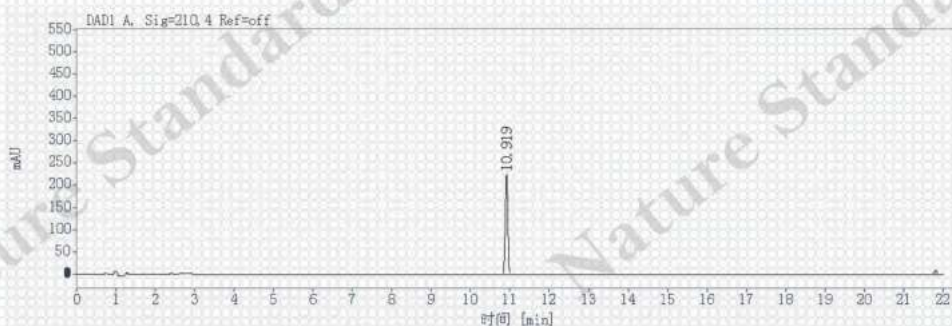
保留时间 [分钟]	峰面积	峰高	面积%
10.927	1111.70	250.37	100.00
总和	1111.6971		

标定记录示例

面积百分比报告

NATURE STANDARD

数据文件: G:\YZB-数据\SL\14343\2022-11-1809-58-54系统\1FF-0601-013.D
样品名称: 14343-样品3
说明:
样品量: 0.000 样品类型: 样品
仪器: LC 1290 位置: P1-F6
进样日期: 2022/11/18 15:34:40 进样: 1 of 1
采集方法: 柴胡药典-0.210.M 进样量: 1.000
分析方法: 柴胡药典-0.210.M 采集操作者: 系统



信号: DAD1 A, Sig=210,4 Ref=off

保留时间 [分钟]	峰面积	峰高	面积%
10.919	1000.19	227.50	100.00
总和	1000.1876		

NATURE STANDARD
诗丹德就是标准

2023年4月版



上海诗丹德标准技术服务有限公司
上海市中药物质基础与标准专业技术服务平台

公司网址: www.nature-standard.com
公司地址: 上海市浦东新区古丹路15号25号楼
服务热线: 400-820-0586